



ÜNİTE 1

Sözcükte Anlam

KAZANIMLAR

T.8.1. DİNLEME/İZLEME

T.8.1.2. Dinlediklerinde/izlediklerinde geçen bilmediği kelimelerin anlamını tahmin eder.

T.8.2. KONUŞMA

T.8.2.5. Kelimeleri anlamlarına uygun kullanır.

T.8.2.6. Konuşmalarında yabancı dillerden alınmış, dilimize henüz yerleşmemiş kelimelerin Türkçelerini kullanır.

T.8.3. OKUMA

T.8.3.5. Bağlamdan yararlanarak bilmediği kelime ve kelime gruplarının anlamını tahmin eder.

T.8.3.6. Deyim ve atasözlerinin metne katkısını belirler.

T.8.4. YAZMA

T.8.4.7. Yazılarını zenginleştirmek için atasözleri ve deyimleri kullanır.

SÖZCÜKTE ANLAM ÖZELLİKLERİ

ÇOK ANLAMLILIK

Türkçede bir sözcük birden fazla anlama gelecek şekilde kullanılmaktadır. Bu, Türkçenin zengin bir dil olduğunu gösterir. Sözcüğün cümle içindeki kullanımına bağlı olarak kazandığı yeni anlamlara “çok anlamlılık” denir.



“Atmak” sözcüğünün aşağıdaki cümlelerde kazandığı anlamları inceleyelim.

- ✓ İki arkadaş, sahilde oturmuş denize taş atıyordu. → Bir cismi bir yöne doğru fırlatmak
- ✓ Annem, yemeklere Gaziantep’ten getirdiği acı biberi atmayı ihmal etmez. → Koymak
- ✓ Beni de geçerken eve atar mısın? → Bırakmak
- ✓ Dışarı çıkarken üzerine montunu at. → Örtmek
- ✓ Güneşten balkondaki elbiselerin rengi atmış. → Solmak
- ✓ Onlar, kardeşime iftira attılar. → Yapılmış kötü bir işi başkasına yüklemek
- ✓ Çocuğun oyun oynarken yuttuğu bilyeyi, vücudu dışarı atmış. → Çıkarmak, dışarıya vermek
- ✓ Sınavda attığı sorular tutmamış. → Kafadan sallamak, bilmeden söylemek
- ✓ Adamcağızı çalıştığı yerden attılar. → Kovmak, ilgisini kesip uzaklaştırmak

Örneklerde de görüldüğü gibi “atmak” sözcüğü, yukarıdaki cümlelerde dokuz farklı anlama gelecek şekilde kullanılmıştır.

Uygulama [1]

Aşağıdaki cümlelerde geçen “gelmek” sözcüğünü, cümle içinde kazandığı anlamlarla eşleştiriniz.

a	Siz benim arkamdan gelin.	a -	Dayanamamak, tahammül edememek	1
b	Bu kadar safsata yeter, asıl konumuza gelelim artık.	b -	Bir şeye sonradan inanmak, doğruluğuna hak vermek	2
c	Sevdiklerine laf söylenmesine asla gelemez.	c -	Ulaşmak, varmak	3
ç	Sonunda annemin dediğine geldim.	ç -	Mal olmak	4
d	Bu masallar, günümüze kadar hiç değişmeden gelmiş.	d -	Varlığını sürdürmek, yaşamak	5
e	Hafta başında sipariş ettiğim ayakkabı bugün geldi.	e -	Daha önce üzerinde durulmuş olan bir konuya yeniden dönmek	6
f	Bu ev bize iki yüz elli bine geldi.	f -	İzlemek, takip etmek	7

Efsa Bilgi

Çok anlamlılık sorularında bize verilen kelimenin yerine cümlede kazandığı anlamı koyarak doğru olup olmadığını teyit edebiliriz.



Örnek

“Açılmak” sözcüğünün cümledeki kullanımını inceleyelim.

- ▶ Sonunda bana açıldı ve bir nebze de olsa rahatladı. → Derdini anlatmak
- ▶ Sonunda bana derdini anlattı ve bir nebze de olsa rahatladı.

Uygulama

“Çıkmak” sözcüğünün aşağıdaki cümlelerde kazandığı anlamları karşlarına yazalım.

- | | | | |
|----|---|---|-----------|
| 1 | Bizim oğlan öğretmen çıktı. | → |[2] |
| 2 | O, hayatımdan sonsuza kadar çıktı. | → |[3] |
| 3 | Anneler, akşam yemeğe çıkacaklar. | → |[4] |
| 4 | Bu piringten dört kişilik pilav çıkmaz. | → |[5] |
| 5 | Her zamanki gibi bu işte yine ben suçlu çıktım. | → |[6] |
| 6 | Eve çıkmadan yanıma uğra. | → |[7] |
| 7 | Bu iş yerinin masrafları gitgide şaha çıkıyor. | → |[8] |
| 8 | Sevgi, yarın televizyon programına çıkacakmış. | → |[9] |
| 9 | Elbisenin boyası tüm çamaşırlara çıkmış. | → |[10] |
| 10 | Ahmet'in elinden iş çıkmaz. | → |[11] |

Örnek Soru [12]

- ▶ Kemerleri, önümüzdeki aya kadar biraz daha sıkmamız gerekiyor.
- ▶ Bu gibi olaylar insanı çok sıkıyor.
- ▶ Akın, su tabancasındaki tüm suyu üzerimize sıktı.
- ▶ Bir babanın çocuğunu bu kadar sıkması çok yanlış.

“Sıkılmak” sözcüğü bu cümlelerde aşağıdaki anlamlarından hangisiyle kullanılmamıştır?

- A) Bunaltmak
- B) Sıkıntı vermek
- C) Dar gelmek
- D) Boşaltmak

CEVAP:



GERÇEK (TEMEL) ANLAM

Bir sözcüğün akla gelen ilk anlamına “gerçek anlam” denir. Sözcüğün sözlükteki ilk karşılığıdır. Bu nedenle gerçek anlamda “sözlük anlam” da denir.

Örnek

Bugünlerde hava çok soğuk.

Gerçek anlam

“Soğuk” denildiğinde akla gelen ilk anlam “ısısı düşük olan, sıcak karşıtı” anlamlarıdır.

Akşam yemeğinde giymek için kendine ince, tiril tiril bir elbise almış.

Gerçek anlam

“İnce” denildiğinde akla gelen ilk anlam “kalınlığı az olan” anlamıdır.



Püf Noktası



Çocuklar, bir sözcüğün birden çok gerçek anlamı olabileceğini unutmayalım.

Örnek

İki arkadaş sokağın başına gelince ayrıldılar.

Gerçek anlam

Adamın başında saç kalmamış.

Gerçek anlam

MECAZ ANLAM

Sözcüğün gerçek anlamından tamamen uzaklaşarak kazandığı yeni anlama “mecaz anlam” denir.

Örnek

Zeynep, bana bugünlerde soğuk davranıyor.

Mecaz anlam

“Soğuk” sözcüğü bu cümlede “yakın ve içten olmayan, ilgisiz” anlamında kullanılarak gerçek anlamından tamamen uzaklaşmıştır.

Onun ince davranışları herkesi etkiledi.

Mecaz anlam

“İnce” sözcüğü bu cümlede “zarif, kaba karşıtı” anlamında kullanılarak gerçek anlamından tamamen uzaklaşmıştır.

Uygulama

Aşağıdaki sözcükleri hem gerçek hem de mecaz anlamlarıyla cümle içerisinde kullanalım.

[13] büyük	Gerçek	
	Mecaz	
[14] ağır	Gerçek	
	Mecaz	
[15] kuru	Gerçek	
	Mecaz	
[16] ateş	Gerçek	
	Mecaz	
[17] derin	Gerçek	
	Mecaz	

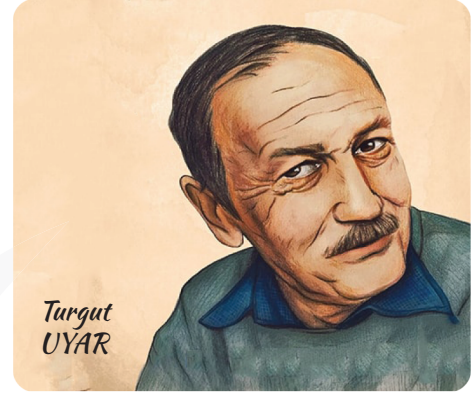
Uygulama

Aşağıdaki cümlelerde altı çizili sözcüklerin gerçek anlamlı mı, mecaz anlamlı mı olduklarını karşlarına yazalım.

1 Baharın geldiğini dallarında <u>patlamış</u> tomurcuklardan anlayabilirsiniz.	[18]
2 Defne'yi deniz <u>tutuyormuş</u> .	[19]
3 Beni çevreme karşı <u>karalamaktan</u> vazgeçin artık.	[20]
4 Piknik alanına ulaşmak için dağın <u>sırtından</u> doğru yol aldık.	[21]
5 Dışarıda <u>hafiften</u> bir rüzgâr esiyordu.	[22]
6 Evi toz içinde <u>yüzüyordu</u> .	[23]
7 Selim, ağaca tırmanırken bacağına <u>çizmiş</u> .	[24]
8 Yetkililer, köprünün <u>ayaklarını</u> güçlendirmek için destek yerleştiriyor.	[25]
9 Bu <u>zor</u> günleri de el birliğiyle anlatacağız.	[26]
10 Ayşeler, İstanbul <u>Boğazı</u> 'na bakan bir evde oturuyorlar.	[27]
11 Bu sürpriz partinin hazırlanmasında sınıf arkadaşlarımda da <u>parmağı</u> olduğuna eminim.	[28]
12 Yeni aldıkları evin <u>geniş</u> bir bahçesi vardı.	[29]
13 Mahalledeki eski evler <u>yıkılıp</u> kentsel dönüşüme girecek.	[30]
14 Bu meyvenin yenebilmesi için biraz daha <u>olgunlaşması</u> gerekiyor.	[31]
15 Annemin sevgisi hepimizi sarıp <u>sarmalıyordu</u> .	[32]

TERİM ANLAM

Bir sözcüğün bilim, sanat, spor ya da meslek dallarına özgü kavramları karşılayan anlamına "terim anlam" denir.



→ **Coğrafya:** Meridyen, ölçek, izohips, Dünya, boğaz...

→ **Spor:** Faul, gol, set, tuş, taç, korner...

→ **Dil bilgisi:** Yüklem, zamir, fiilimsi, öge, sıfat, özne...

→ **Matematik:** Doğal sayılar, kare, küme, açı, üçgen...

→ **Tiyatro:** Dekor, skeç, sahne, perde, sufle, kostüm...

→ **Tıp:** Doktor, stetoskop, ameliyat, kist, narkoz...

→ **Hukuk:** Beraat, celse, dava, hüküm, tahliye, yargıç...

→ **Müzik:** Nota, akor, sol anahtarı...

→ **Resim:** Palet, portre, tuval...

Bugün derste **terim anlam** konusunu işledik.

(Türkçe)

Attığı **şutlar** sonunda yerini buldu.

(Futbol)

Şair, **pastoral şiir** yazma konusunda bir üstat.

(Edebiyat)

Süper Bilgi

► Bir sözcük birden çok alanda terim oluşturabilir.



Oyunun ikinci **perdesi** daha etkileyiciydi.

(Tiyatro)

Kunduz, **perde** ayaklı bir hayvandır.

(Biyoloji)

Doktor, amcamın gözüne **perde** indiğini söyledi.

(Tıp)

► Bir sözcüğün terim anlam olup olmadığı, kullanıldığı cümleye göre değişir.

Sabah odama misafir olan **ışık** beni uyandırdı.

(Gerçek anlam)

Aldığı teklif karşısında gözleri **ışık** saçıyordu.

(Mecaz anlam)

Öğretmenimiz, bize **ışığın** kırılma konusunu anlattı.

(Terim anlam)

Efso Bilgi

Bilim, sanat, meslek ya da spor dallarının adları terim değildir.

Bugün ilk dersimiz **matematikti**.
(Terim anlam değil)

Tiyatro, en sevdiğim sanat dallarından biridir.
(Terim anlam değil)

Uygulama

Aşağıdaki cümlelerde geçen terim anlamlı sözcüklerin altlarını çizip hangi dala ait olduklarını karşlarına yazalım.

- 1 Şiirde, redif ve kafiyeye uyulması gerektiğini düşünüyorum. [33]
- 2 Buğra, attığı smaçla takımına puan kazandırdı. [34]
- 3 Kadın, şarkıya yüksek perdeden girdi. [35]
- 4 Arkadaşım, narkozun etkisinden çıkamadı hâlâ. [36]
- 5 Mevsimlerin oluşmasında eksen eğikliğinin etkisi vardır. [37]

SÖZCÜKLER ARASI ANLAM İLİŞKİLERİ

EŞ ANLAMLI (ANLAMDAŞ) SÖZCÜKLER

Yazılışları farklı olduğu hâlde anlamları aynı olan sözcüklere "eş anlamlı" sözcükler denir. Bu sözcükler cümlede birbirinin yerine kullanılabilir.



Örnek

Bugün başıma **enteresan** bir olay geldi.

Bugün başıma **ilginç** bir olay geldi.

"enteresan" ve "ilginç" sözcükleri eş anlamlı sözcüklerdir.

- ➔ Yapıt = Eser
- ➔ Cümle = Tümce
- ➔ Okul = Mektep
- ➔ Kabiliyet = Yetenek
- ➔ Gökyüzü = Sema
- ➔ Hane = Ev
- ➔ Irak = Uzak
- ➔ Kılavuz = Rehber

Uygulama

Aşağıdaki sözcüklerin eş anlamlılarını altlarına yazalım.

[38] Önlem	[39] Zengin	[40] Hediye	[41] Lisan	[42] Anıt	[43] Bellek	[44] Ölçüt
[45] Al	[46] Siyah	[47] Sınav	[48] Uygarlık	[49] Cevap	[50] Okul	[51] İhtiyar
[52] Güz	[53] Hekim	[54] Öğrenci	[55] Öğretmen	[56] Yıl	[57] Şair	[58] Nasihat
[59] İmkân	[60] Fark	[61] Esir	[62] Düş	[63] Hızlı	[64] Asil	[65] Fikir

YAKIN ANLAMLI SÖZCÜKLER

Anlam olarak birbirine yakın olan ancak eş anlamlılar gibi birbirinin yerine kullanılmayan sözcüklere “yakın anlamlı” sözcükler denir.

Örnek

Bahçedeki fidanlara **basmadan** bahçeyi sula.

Bahçedeki fidanları **ezmeden** bahçeyi sula.

“basmak” ve “ezmek” sözcükleri anlam olarak birbirlerine yakındır ancak birbirlerinin yerini tutamaz.

İzlemek = Seyretmek

Saçmak = Dağıtmak

Yalan = Yanlış

Uğraşmak = Çabalamak

Süper Bilgi

Bir sözcüğün yakın anlamlı olup olmadığı cümledeki kullanımından belli olur.

Uygulama

Aşağıda verilen sözcükleri yakın anlamlılarıyla eşleştirelim.

1. didinmek [66]

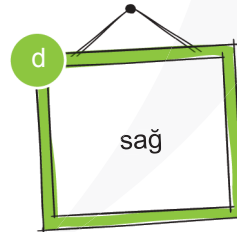
2. salım [67]

3. seyretmek [68]

4. tutmak [69]

5. kırılmak [70]

6. dolaşmak [71]



a

b

c

ç

d

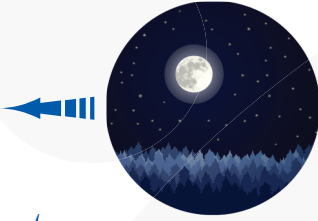
e

ZIT (KARŞIT) ANLAMLI SÖZCÜKLER

Tam bir karşıtlık ifade eden sözcüklere "zıt anlamlı" sözcükler denir.



Akşam geç kalma.



Sabah erken kalkmalıyım.

Acı  Tatlı

Ağlamak  Gülmek

Gür  Seyrek

Bayat  Taze

Sormak  Cevaplamak

Esaret  Özgürlük

Gitmek  Gelmek

Süper Bilgi

Bir sözcüğün zıttı kullanıldığı cümleye göre değişir.

Çayım **açık** olmuş. }
Çayım **koyu** olmuş. } Bu cümlede "açık" sözcüğünün zıttı "koyu"dur.

Bugün dükkânlar **açık**. }
Bugün dükkânlar **kapalı**. } Bu cümlede "açık" sözcüğünün zıttı "kapalı" dır.

Bir sözcüğün olumsuzu hiçbir zaman onun zıttı olamaz.

Sözcükler	Olumsuzları	Zıt Anlamlıları
Güzel	Güzel değil	Çirkin
Oturmak	Oturmamak	Kalkmak
Sıkmak	Sıkmamak	Gevşetmek

Püf Noktası

Türkçede her sözcüğün zıt anlamlısı yoktur.



Defter, kitap, kalem, öğretmen...

Uygulama

Aşağıdaki sözcüklerin zıt anlamlılarını karşlarına yazalım.

Çare 

Varlıklı 

Dikey 

Üretim 

Sorun 

Aşırı 

Övmek 

Genel 

İhracat 

İndirim 

Neşeli 

Özgür 

Unutmak 

Gerçek 

Derin 

Başlamak 

Gece 

İleri 

Alt 

Acemi 

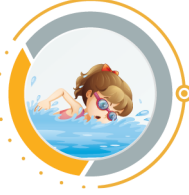
EŞ SESLİ (SESTEŞ) SÖZCÜKLER

Yazılışları aynı, anlamları tamamen farklı olan kelimelere "eş sesli" sözcükler denir.



YÜZ

BEN



Yüzmek



Surat



Sayı (100)



Kişi zamiri



Vücuttaki leke



Oltanın ucundaki yem

Babamla çayın kenarında demli bir çay içtik.

*Dereden büyük,
ırmaktan küçük akarsu*

İçecek

Aralarında anlam ilişkisi olmadığı için "çay" sözcüğü eş seslidir.

Uygulama

Aşağıda verilen sesteş sözcüklerin farklı anlamlarını yanlarına yazalım.

[92]

Kurum

[93]

El

[94]

Bağ

[95]

Ak

Uygulama

Aşağıdaki sözcükleri eş sesli olacak şekilde farklı cümlelerde kullanalım.

Aşma

[96]

1

2

Aş

[97]

1

2

Hayır

[98]

1

2

Yat

[99]

1

2

Düş

[100]

1

2

Efso Bilgi

İnceltme işareti (^) bulunan sözcüklerde eş seslilik aranmaz.

→ Haftaya **kar** yağacaktımış.

→ Bir işe girmeden önce **kâr** zarar dengesini belirlemek gerekir.

} Bu iki kelime arasında eş seslilik aranmaz.

➤➤ **Hala:** Babanın kız kardeşi
Hâlâ: Henüz

➤➤ **Adem:** Yokluk
Âdem: İnsan

➤➤ **Yar:** Uçurum
Yâr: Sevgili

ORTAK KÖKLÜ (KÖKTEŞ) SÖZCÜKLER

Aralarında anlam ilişkisi olan, kökü hem isim hem de fiil olarak kullanılabilen kelimelere "ortak kök" denir.



Örnek

Güreş sporuna tutkun iki arkadaş, gün boyu **güreştiler**.

İsim kök

Fiil kök

● Ortak köklü ●

Sabah aldığı **boya** ile tüm verandayı **boyadı**.

İsim kök

Fiil kök

● Ortak köklü ●

Bu **acı** ile yaşamak çok zor.

İsim kök

Kadın, üstü başı yırtık olan çocuğun hâline **acıdı**.

Fiil kök

● Ortak köklü ●

Efso Bilgi

Sesteş sözcükler ve kökteş sözcükler birbirine karıştırılmamalıdır. Sesteş sözcüklerin aralarında anlam ilişkisi yokken kökteş sözcüklerin aralarında anlam ilişkisi vardır.

Uygulama

Aşağıdaki cümlelerde geçen kökteş sözcükleri bulup altlarını çizelim.

1

Düşen çocuğun kolu, davullar gibi şişti.

[101]

2

Eskiyen eşyalarını bir kenara ayırdı.

[102]

3

Ülkedeki beyin göçlerinin engellenmesi için önlem alınmalı.

[103]

4

Annemin ekşili köftesi herkes tarafından çok beğeni topluyor.

[104]

5

İki arkadaş, çocukluk etmeyi bir kenara bırakıp barıştılar.

[105]

GENEL VE ÖZEL ANLAMLI SÖZCÜKLER

Bir kavramı topluca düşündüren sözcüklere “genel anlam”, anlamı sınırlı olan ve kavramları tek tek düşündüren sözcüklere ise “özel anlam” denir.



Ayça, bugünlerde **Mihriban türküsünü** diline dolamıştı.

Özelden genele

Şehrimizin bu güzide **semti**, çok rağbet görüyor.

Genelden özele

→ **Şiir**, insanın ruhunu besler. (Genel)

→ Okuduğu **şiir**, hepimizi çok etkiledi. (Özel)

Birinci cümlede “şiir” sözcüğü ile türün tamamı, ikinci cümledeki “şiir” sözcüğü ile türün bir kısmı kastedilmiştir.

Efso Bilgi

Bir sözcüğün “-lar/-ler” çokluk eki alması o kelimenin genel anlamda olduğunu göstermez. Önemli olan kelimenin “tümü” anlatmasıdır. Eğer kelime “tümü” anlatıyorsa genel, tek tek düşündürüp “biri” anlatıyorsa özel anlamdır.

Ağaçlar, doğanın süsüdür. → (Tüm ağaçlar kastedildiği için genel anlamdır.)

Babam, bahçedeki **ağaçları** budadı. → (Birkaç ağaç kastedildiği için özel anlamdır.)

Uygulama

Aşağıdaki cümlelerin anlatımının özelden genele mi genelden özele mi olduğunu yanlarına yazalım.

- Aile, toplumun temel taşıdır. [106]
- “Araba Sevdası” romanı Türk edebiyatının ilk realist romanıdır. [107]
- İzmir’e bağlı Şirince ilçesi tam tatil yapılacak bir yer. [108]
- Evimize aldığımız ilk mobilya, koltuk takımıydı. [109]
- Tek odalı, küçücük, kutu gibi bir evi vardı. [110]
- Yüklem, cümlenin öğelerinde tüm soruların sorulduğu öğedir. [111]

Aşağıda karışık olarak verilen kelimeleri özelden genele doğru sıralayalım.

- sanat Yaşamaya Dair kitap şair Nazım Hikmet şiir kitabı
- [112]
- ders metin Türkçe harf sözcük hece
- [113]

Aşağıdaki altı çizili kelimelerin özel anlamda mı, genel anlamda mı kullanıldıklarını verilen boşluklara yazalım.

- Bilgisayar kullanımının yaygınlaşması, hayatımızı kolaylaştırdığı gibi zorlaştırıyor da. → () [114]
- Arya, dinlediği şarkıları hemen ezberliyor. → () [115]
- Kimler eline papatya alıp da “Seviyor, sevmiyor.” yapmadı ki. → () [116]
- Bu şehirde gezilecek çok yer var. → () [117]
- En sevdiğim müzik türü rap. → () [118]

NİCEL VE NİTEL ANLAMLI SÖZCÜKLER

Varlıkların sayılabilen, ölçülebilen, azalıp çoğalabilen özelliklerini gösteren sözcüklere **"nicel anlamlı"** sözcükler; sayılamayan, ölçülemeyen, matematiksel olarak ifade edilemeyen sözcüklere ise **"nitel anlamlı"** sözcükler denir.

**Örnek**

- ➔ Yeni evimiz okuluma çok **yakın**.
Bu cümlede evin okula yakınlığı km cinsinden ölçülebileceği için "yakın" nicel anlamlı bir kelimedir.
 - ➔ Sevda bana bugünlerde çok **yakın** davranıyor.
Bu cümlede "yakın" sözcüğü sayılamayacağı ve ölçülemeyeceği için nitel anlamda kullanılmıştır.
 - ➔ Annem, her zaman mutfağı **geniş** bir ev istiyordu.
Nicel anlam
 - ➔ Adam; dünyaya **geniş** bir pencereden bakan, aydın bir insandı.
Nitel anlam
- Yukarıda verilen örneklerden de anlaşıldığı gibi bir kelimenin nicel anlam mı, nitel anlam mı olduğu kullanıldığı cümleye göre değişir.*

Süper Bilgi

Nitel ve nicel anlamı birbirine karıştırmamak için "nicel" anlamdaki "c" harfini "cetvel" olarak kodlayabilirsiniz.

N İ C E L

**Uygulama**

Aşağıdaki cümlelerde geçen nicel ve nitel anlamlı sözcükleri bulup uygun kutulara yazalım. [119]

- 1 Birçok insan yükte hafif, pahada ağır hediyelerden hoşlanır.
- 2 Bu işten güzel para kazandık.
- 3 Büyük insanlar, küçük hesaplar peşinde koşmazlar.
- 4 Babamın girdiği ortamlarda her zaman bir ağırlığı vardı.
- 5 Sınav, tam üç saat sürdü.
- 6 Haftaya soğuk havalar Anadolu'yu etkisi altına alacakmış.
- 7 Türk milleti, çok sıcak ve misafirperver bir millettir.
- 8 Asıl olan çok soru sormak değil, doğru soru sormaktır.
- 9 Denizin bu tarafı biraz daha sığ, gel burada yüzelim.
- 10 Çocuğun anlamlı ve derin bakışları insanın içine işliyor.
- 11 Dışarı çıkarken üzerine ince de olsa bir hırka al.
- 12 Buğra; büyük hedefleri olan, azimli bir genç.
- 13 Ağabeyimi karşılamaya büyük bir ekiple gittik.
- 14 Buraya gelebilmek için uzun yollar teptim.
- 15 Öğretmenimiz, sevgi dolu yüreğiyle bize her zaman yol gösterirdi.

NİTEL ANLAM

.....

.....

.....

.....

.....

.....

NİCEL ANLAM

.....

.....

.....

.....

.....

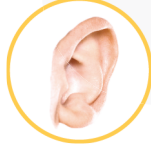
.....

SOYUT VE SOMUT ANLAMLI SÖZCÜKLER

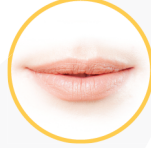
Beş duyu organımızdan herhangi biriyle algılayabildiğimiz kavramları anlatan sözcüklere “**somut**”, beş duyu organımızdan herhangi biriyle algılayamadığımız ancak akıl ve sezgi yoluyla varlığını kabul ettiğimiz kavramları anlatan sözcüklere ise “**soyut**” anlamli sözcükler denir.



Görme



İşitme



Tatma



Koklama



Dokunma



Örnek

Rüzgâr, acı (tatma), koku, gürültü, sıcak, masa, kitap, ışık, ağaç, hava, bulut vb. sözcükler beş duyu organımızdan herhangi biriyle algılanabildiği için somut anlamli sözcüklerdir.

Sevgi, merhamet, özgürlük, korku, akıl, rüya, umut, mutluluk, vicdan, mantık, acı (üzüntü) vb. sözcükler beş duyu organımızdan herhangi biriyle algılanamadığı ancak varlığı akıl ve sezgi yoluyla kavranabildiği için soyut anlamli sözcüklerdir.

Püf Noktası



Çocuklar, bazı sözcüklerin cümle içindeki kullanımına göre hem soyut hem de somut anlamda kullanılabileceğini unutmayalım.

Yemeğin **acısı** fazla olmuş.

Somut anlam

Bu **acıyla** nasıl yaşanır, bilemiyorum.

Soyut anlam

Efso Bilgi

Bir sözcük cümlede gerçek anlamda kullanıldıysa somut, mecaz anlamda kullanıldıysa soyut anlamlidir.

Uygulama

Aşağıdaki cümlelerde geçen altı çizili sözcüklerin somut anlamda mı soyut anlamda mı kullanıldıklarını karşlarına yazalım.

- 1 Bugünlerde İrem'in havasından geçilmiyor. [121]
- 2 Dışarıda bir çığlık ko-ptu. [122]
- 3 İçimden bir ses bu işi başaracağını söylüyordu. [123]
- 4 Havaların sıcak gitmesi, meyvelerin olgunlaşmasını kolaylaştırdı. [124]
- 5 Sanatçı, etrafına ışık saçıyor-du. [125]
- 6 Çocuk, boş gözlerle etrafını süzüyor. [126]
- 7 Zeynep'in üzerindeki payetli elbise parıl parıl parlıyordu. [127]
- 8 Prizdeki kaçak yüzünden az kalsın Arda'yı elektrik çarpacaktı. [128]
- 9 Dün gece ilginç bir rüya gördüm. [129]
- 10 Bu sözleriyle aramızda kalan son köprüyü de yıktı. [130]
- 11 Saçlarını tepeden, gergin bir şekilde toplaması ona çok yakışmış. [131]
- 12 Hayatı boyunca çalışma azmini asla yitirmedi. [132]

AYNI KAVRAM ALANINA GİREN SÖZCÜKLER

Anlamları farklı olsa da benzer işler için kullanılan kavramları karşılayan sözcükler aynı kavram alanına girer.



Örnek

Mont, kaban, trençkot, ceket gibi kıyafetler "üst giysi" grubuna girdiği için aynı kavram alanına girer.

Uygulama

Aşağıda verilen sözcükler ile aynı kavram alanına giren başka sözcükler yazalım.

[133] Süt	→	→	→	→
[134] Tabure	→	→	→	→
[135] Nehir	→	→	→	→
[136] Gemi	→	→	→	→
[137] Papatya	→	→	→	→

YANSIMA SÖZCÜKLER

SÖZ GRUPLARINDA ANLAM

Tabiattaki canlı, cansız varlıkların ve insanların çıkardıkları seslerin taklit edilmesiyle ortaya çıkan sözcüklere "yansima sözcük" denir.



Örnek

Pat, küt, horultu, hışırtı, vızıltı, tıkırtı, hapşirmek, miyav, me, hav...

Babam, çok yorgun olduğu için tüm gece **horladı**.

Yansima sözcük

Püf Noktası



Çocuklar bir sözcüğün yansima sözcük olabilmesi için o kelimenin kökünün bir sestem oluşması gerekir.

Bebek uyanmasın diye evde **fısıltıyla** konuşuyorlardı. → "Fısıltı" sözcüğünün kökü "fıs"tır ve bir sestem oluşur.

Yansima sözcük

Efsa Bilgi

Yansıma sözcükler, cümlede mecaz anlama gelecek şekilde kullanıldığında yansıma sözcük özelliklerini yitirir.

→ Selim'in işleri, her zamanki gibi **tıkırında** gidiyordu.

"Tıkırında" sözcüğü cümlede, mecaz anlamda kullanıldığı için yansıma sözcük değildir.

Püf Noktası



Çocuklar, "Parıl parıl, pırlıl pırlıl, ışıl ışıl..." gibi sözcükler, yansıma sözcüklerle karıştırılmamalıdır. Bu sözcükler, herhangi bir sesi taklit etmediği için yansıma sözcük değildir.

Uygulama

Aşağıdaki cümlelerde bulunan yansıma sözcüklerin altlarını çizelim.

- 1 Küçük kardeşim, kapı gıcirtısına oynuyor. [138]
- 2 Köyde kuzuların meleşmesiyle güne uyanmak ne hoş. [139]
- 3 Rüzgârın uğultusu kulaklarımdan gitmiyor. [140]
- 4 Pazardan aldığım erikler kütür kütür, sulu sulu çıktı. [141]
- 5 Onu görünce kalbim küt küt atmaya başlıyor. [142]
- 6 Grizu patlamasında şükür ki can kaybı yaşanmadı. [143]
- 7 Gece yarısı çalan telefonun zırlıtısı hepimizi ayağa dikti. [144]
- 8 Adamcağızın ciğerlerinden gelen hırıltı dışarıdan duyuluyordu. [145]

İKİLEMELER

Anlamı kuvvetlendirmek, pekiştirmek ve güzelleştirmek için sözcüklerin yan yana kullanılmasıyla oluşan söz grubuna "ikileme" denir.

İkilemeler oluşumları bakımından farklı gruplara ayrılır:

1. Aynı sözcüğün tekrarıyla oluşan ikilemeler: Ağır ağır, usul usul, koşa koşa...
2. Eş anlamlı sözcüklerle oluşan ikilemeler: Mutlu mesut, akıllı uslu, güçlü kuvvetli...
3. Yakın anlamlı sözcüklerle oluşan ikilemeler: Eş dost, ağrı sızı, yalan yanlış...
4. Zıt (karşıt) anlamlı sözcüklerle oluşan ikilemeler: İleri geri, er geç, aşağı yukarı...
5. Biri anlamlı biri anlamsız sözcüklerle oluşan ikilemeler: Eğri büğrü, çoluk çocuk, eski püskü...
6. İkisi de anlamsız sözcüklerle oluşan ikilemeler: Eciş bücüş, abur cubur, paldır küldür...
7. Yansıma sözcüklerle oluşan ikilemeler: Horul horul, fısır fısır, küt küt...
8. Sözcüklerinden birinin önüne "m" ünsüzü getirilerek yapılmış ikilemeler: Para mara, silgi milgi, yangın mangın...
9. İsim hâl ekleri ve iyelik ekiyle yapılan ikilemeler: Omuz omuza, günü gününe, boşu boşuna...

Püf Noktası

- İkilemeler ayrı yazılır ve arasına herhangi bir noktalama işareti girmez.
- İkilemelerin bazıları zamanla kalıplaşarak bitişik yazılmıştır. **Örnek:** Karmakarışık, yüzgöz, hoşbeş...
- İkilemeler arasına bazı sözcükler girebilir. **Örnek:** Söyledi de söyledi, güzel mi güzel, soru da soru...

Uygulama

Aşağıdaki cümlelerde geçen ikilemeleri bulalım ve hangi yolla oluştuklarını ilgili kutulara yazalım.

- 1 ➤ Küçük çocuk, sütünü lıkr lıkr içti. [146]
- 2 ➤ Ağır ağır çıkacaksın bu merdivenlerden. [147]
- 3 ➤ Sahilden irili ufaklı çakıl taşları topladık. [148]
- 4 ➤ İşlerini yarım yamalak yapmandan sıkıldım. [149]
- 5 ➤ Annemle apar topar dışarı çıktık. [150]
- 6 ➤ Arkadaşlarla şırl şırl akan şelalenin yanında piknik yaptık. [151]
- 7 ➤ Ahmet, çok akıllı uslu bir çocuktü. [152]
- 8 ➤ Yeni evli çift, kendilerine dayalı döşeli bir ev almış. [153]
- 9 ➤ İşten yorgun argın dönen adam, kendini yatağa attı. [154]
- 10 ➤ Bu mahallede acı tatlı günlerimiz oldu. [155]
- 11 ➤ Yazdığı kitapla kısa sürede şan şöhrete kavuştu. [156]
- 12 ➤ Çatıdan tıkr tıkr sesler geliyordu. [157]

**Yansıma
Sözcüklerle** [158]

**Eş Anımlı
Sözcüklerle** [159]

**Yakın Anımlı
Sözcüklerle** [160]

**Zıt Anımlı
Sözcüklerle** [161]

**Aynı Sözcüğün
Tekrarıyla** [162]

**Bir Anımlı Bir Anımsız
Sözcüklerle** [163]

**İkisi de Anımsız
Sözcüklerle** [164]

DEYİMLER

İki veya daha fazla sözcüğün bir araya gelmesiyle oluşan ve çoğunlukla gerçek anlamından uzaklaşarak kullanılan kalıplaşmış anonim sözlere “deyim” denir.

Deyimlerin Özellikleri

1. Deyimler, kalıplaşmış söz öbekleri olduğu için sözcüklerin yerleri değiştirilemez ve yerlerine eş anlamlısı da olsa başka sözcük getirilemez.

Sana aynı şeyleri söylemekten **ağzımda** tüy bitti. (Yanlış) / Sana aynı şeyleri söylemekten **dilimde** tüy bitti. (Doğru)

2. Deyimler, şahsa ve zamana göre çekimlenebilir.

Tüm sınıf, Buğra'nın yaptığı espriye gülmekten **kırıldı**. (Gülmekten kırılmak)

3. Deyimler, genellikle mecaz anlamlıdır.

Öğretmenimin sözlerine **kulak misafiri oldum**.
Mecaz anlam

“Kulak misafiri olmak” deyimini “yanında konuşulan bir şeyi, konuşmaya katılmadan dinlemek” anlamında kullanılmıştır.

4. Bazı deyimler, gerçek anlamlıdır.

Bu işin **adını koymalıyız** artık. (Adını koymak)
Gerçek anlam

5. Deyimlerde ders verme amacı yoktur. İçinde bulunulan durumu anlatmak için kullanılır.

Çocuk, babasının elindeki oyuncakları görünce **gözleri parladı**.

“Gözleri parlamak” deyimini “çok sevinmek” anlamındadır ve çocuğun içinde bulunduğu durumu anlatır. Ders verme amacı taşımaz.

6. Cümle şeklinde de bulunan deyimler vardır.

Armut piş, ağzıma düş.
Atı alan Üsküdar'ı geçti.

Uygulama

Aşağıdaki cümlelerde bulunan deyimlerin altlarını çizip anlamlarını yazalım.

1

Bayramlarda evimiz dolup taşar, kimseye oturacak yer kalmazdı.

[165]

2

Yönetici, odaya girince herkes dut yemiş bülbüle döndü.

[166]

3

Küçük çocuk âdeta ele avuca sığmıyor, oradan oraya atlayıp duruyordu.

[167]

4

Bu olaylar ortaya çıkınca sanatçı kaset yapma işini askıya aldı.

[168]

5

Senin babanın bu köyde hatırı sayılır bir yeri var.

[169]

6

Birlikte yola çıktığı arkadaşları onu yarı yolda bıraktı.

[170]

7

Haber yollayın o yâre, elinden geleni ardına koymasın.

[171]

8

Ablama benimle gelmesi için o kadar dil döktüm, bana mısın demedi.

[172]

9

Son bir yıldır elim darda olduğu için kimseye yardım edemedim.

[173]

10

Annem; canını dişine takarak bizi okuttu, meslek sahibi yaptı.

[174]

11

Benim sadece aileme nazım geçer, her istediğimi yaptırırım.

[175]

12

Dedektiflik işine kendini kaptırdı, asıl mesleğini unuttu.

[176]

13

Her gün okula giderken yarım saat taban tepiyordu.

[177]

Uygulama [178]

Aşağıdaki deyimlerde açıklamasıyla verilen cümlelerin başına "✓" işareti koyalım.

1 Yaşanan olaylara o kadar çok üzülmişti ki âdeta yüreği parçalandı.

2 Elden ayaktan düşen annesine, ömür boyu bakmayı kafasına koymuştu.

3 Her zaman olduğu gibi bu olayı da örtbas edip kimseye duyurmadan halletti.

4 Son pişmanlık fayda etmez, iş işten geçmeden önlem almalıydın.

5 Büyüklerimin sözleri her zaman kulağıma küpe olur.

6 Kendini dev aynasında görmekten vazgeç, etrafında kimse kalmayacak.

7 Öyle uslu bir çocuk ki sanki ağzı var dili yok.

8 Arkadaşının uğradığı haksızlığa hiç tepki göstermedi, parmağını oynatma gereği bile duymadı.

9 Bu işin içinde iş var, gerçekleri bizden sakladıklarına eminim.

10 Mehmet, karda yürüse izini belli etmez, her şeyini gizli saklı yapardı.

Uygulama

Aşağıda verilen deyimlerin gerçek anlamlı mı yoksa mecaz anlamlı mı olduklarını karşılıklarına yazalım.

Ayaklarına kara sular inmek 1

[179]

İğne ile kuyu kazmak 6

[184]

Kendini kaptırmak 2

[180]

İçini dökmek 7

[185]

Sır saklamak 3

[181]

El sürmemek 8

[186]

Gözüne girmek 4

[182]

İyi gün dostu olmak 9

[187]

Çoğu gitti, azı kaldı. 5

[183]

Havanda su dövmek 10

[188]